
Docenten handboek NSS

Naslagwerk voor docenten

NETSUPPORT SCHOOL



Uitgegeven door:
LCS Systemen BV
Nijverheidsstraat 14
2288 BB Rijswijk

© LCS Systemen, Rijswijk 2008

Alle rechten voorbehouden. Zonder schriftelijke toestemming van de rechthebbenden op het auteursrecht, door de rechthebbenden gemachtigd namens hen op te treden, mag niets uit deze uitgave worden verveelvoudigd, worden opgenomen in een gegevensbestand, en/of openbaar gemaakt door middel van druk, fotokopie, microfilm of anderszins, hetgeen ook van toepassing is op de gehele of gedeeltelijke bewerking van deze uitgave.

All rights reserved. No part of this publication may be reproduced, stored in a retrieval system, or transmitted in any form by any means, electronic, mechanical, photocopying, recording or otherwise, without the explicit permission of the copyright owners.

Inhoudsopgave

1	Inleiding	7
2	Gebruikersinterface	8
2.1	<i>Werkbalken en aanpassen naar wens</i>	9
3	Pictogrammen van studenten en groepen aanpassen	10
3.1	<i>Student- en groeps pictogrammen aanpassen</i>	10
4	Studenten op het netwerk lokaliseren	10
5	Studenten overnemen	11
5.1	<i>Om een student te observeren</i>	11
5.2	<i>Het observatievenster</i>	12
5.3	<i>Observatiemodus</i>	13
5.4	<i>Werkgebied maximaliseren</i>	13
5.5	<i>Meerdere studenten gelijktijdig observeren</i>	13
5.6	<i>Studentscherm zwart maken tijdens observeren</i>	14
5.7	<i>Passend maken</i>	14
6	Uitvoeren	15
6.1	<i>Een toepassing bij een student uitvoeren</i>	15
6.2	<i>Lijst opgeslagen toepassingen beheren</i>	16
7	Scannen	17
7.1	<i>Een student tegelijk scannen</i>	17
7.2	<i>Meerdere studenten tegelijk scannen</i>	18
8	Studenten monitoren	19
8.1	<i>Grootte van studentafbeelding wijzigen</i>	19
8.2	<i>Miniatuurweergaven passend maken</i>	19
8.3	<i>Bijwerkinterval aanpassen</i>	19
8.4	<i>Automatisch inzoomen</i>	19
8.5	<i>Actieve toepassing tonen</i>	20
8.6	<i>Actieve website tonen</i>	20
8.7	<i>Hulpverzoeken tonen</i>	20
9	Een voorstelling geven	21
9.1	<i>Het scherm van de docent aan een of meerdere studenten tonen</i>	21
9.2	<i>Voorstelling beëindigen</i>	22
10	Een student tonen aan de klas	23
10.1	<i>Een student tonen aan</i>	23
10.2	<i>Schakelen tussen volledig scherm en in een venster bij de docent</i>	23
10.3	<i>Tonen aan beëindigen of onderbreken</i>	23
11	Video tonen	24
12	Toepassing tonen	24
12.1	<i>Een toepassing tonen</i>	24
13	Opnemen en opnieuw afspelen (replay)	25
13.1	<i>Een opname starten op de lokale computer</i>	25
13.2	<i>Replay-bestanden opnemen van een remote control sessie van een student</i>	26
13.3	<i>Deze bestanden lokaal afspelen</i>	26
13.4	<i>Deze bestanden aan studenten tonen</i>	27

14 Chat functie	28
14.1 Een chat voeren	28
14.2 Een chat beëindigen	28
15 Berichten functie	29
16 Klembord op afstand functie	30
16.1 Klembordgegevens van de docent naar de student zenden	30
16.2 Klembordgegevens van de student naar de docent zenden	30
17 Op afstand opnieuw opstarten	31
17.1 Een studentcomputer opnieuw opstarten	31
17.2 Een groep studentcomputers opnieuw opstarten	31
18 Energiebeheer	32
18.1 Inschakelen	32
18.2 Uitschakelen	32
19 Studenten op afstand aanmelden / afmelden	33
19.1 Studenten automatisch aanmelden	33
19.2 Studenten automatisch afmelden	33
20 Bestandsoverdracht	34
20.1 Het bestandsoverdracht venster	34
20.2 Bestanden en mappen kopiëren	35
20.2.1 Kopiëren van de docent naar de student	35
20.2.2 Kopiëren van de student naar de docent	35
20.3 Bestanden tussen studenten uitwisselen	35
20.4 Bestanden en mappen verwijderen	35
20.4.1 Een bestand verwijderen	35
20.4.2 Een map verwijderen	35
20.5 Een map aanmaken	36
20.6 Bestanden hernoemen	36
20.6.1 De naam van een bestand wijzigen	36
20.7 Bestandskenmerken wijzigen	36
20.7.1 De kenmerken van een bestand wijzigen	36
20.8 Mappen synchroniseren	36
20.8.1 Om mappen te synchroniseren	37
21 Het venster "bestandsdistributie"	38
21.1 Bestanden distribueren	38
21.1.1 Bestanden naar een voorgedefinieerde groep studenten distribueren	38
21.1.2 Bestanden naar bepaalde studenten distribueren	39
22 Werk verzenden en verzamelen	40
22.1 Werk verzenden	40
22.2 Werk verzamelen	41
22.3 Geavanceerde functies gebruiken	42
23 Groepen definiëren	43
23.1 Een groep aanmaken	43
24 Groepsleiders	44
24.1 Een groepsleider toewijzen	45
24.2 Groepsleiders verwijderen	45
24.3 Groepsleiders onderbreken	46
24.4 Opmerkingen	46

25 Klas wizard	47
26 Studentenregistratie	48
26.1 <i>Studenten inschrijven</i>	48
26.2 <i>Studentenregistratierapport bekijken</i>	49
26.3 <i>Studenten uitschrijven</i>	49
27 Toepassingsbeheer	50
27.1 <i>Huidige geopende toepassingen bij de student opvragen</i>	50
27.2 <i>Huidige toepassing van een student afsluiten</i>	51
27.3 <i>Huidige toepassing van een student wijzigen</i>	51
27.4 <i>Een toepassing starten bij alle verbonden studenten</i>	52
27.5 <i>Goedgekeurde en verboden toepassingen instellen:</i>	53
27.5.1 <i>Een toepassing toevoegen aan de verboden of goedgekeurde lijst</i>	53
27.5.2 <i>Een toepassing verwijderen uit de verboden of goedgekeurde lijst</i>	53
27.5.3 <i>Goedgekeurde of verboden toepassingen activeren</i>	54
27.5.4 <i>Goedgekeurde of verboden toepassingen deactiveren</i>	54
27.6 <i>Nieuwe toepassingslijst aanmaken</i>	55
27.7 <i>Bestaande toepassingslijst laden</i>	55
27.8 <i>Toepassingsgeschiedenis</i>	55
28 Internetbeheer	56
28.1 <i>Huidige geopende websites bij de student opvragen</i>	57
28.2 <i>Huidige website van een student afsluiten</i>	57
28.3 <i>Huidige website van een student wijzigen</i>	57
28.4 <i>Een website bij alle studenten openen</i>	58
28.5 <i>Goedgekeurde en verboden websites instellen:</i>	58
28.6 <i>Een website toevoegen aan de verboden of goedgekeurde lijst</i>	59
28.7 <i>Een website verwijderen uit de verboden of goedgekeurde lijst</i>	59
28.8 <i>Goedgekeurde of verboden websites activeren</i>	59
28.9 <i>Goedgekeurde of verboden websites deactiveren</i>	60
28.10 <i>Nieuwe websitelijst aanmaken</i>	60
28.11 <i>Bestaande websitelijst laden</i>	60
28.12 <i>Internet geschiedenis</i>	60
28.13 <i>Alle internettoegang blokkeren</i>	61
28.14 <i>Tijdelijke internettoegang verlenen</i>	61
28.15 <i>Veilig zoeken</i>	62
28.16 <i>FTP blokkeren</i>	62
29 Printerbeheer	63
30 Printerbeheer gebruiken	64
30.1 <i>Afdruk-limieten instellen</i>	65
30.2 <i>Afdrukken onderbreken</i>	65
30.3 <i>Afdrukken volledig blokkeren</i>	65
30.4 <i>Afdruktaken verwijderen</i>	66
30.5 <i>Dubbele afdruktaken verwijderen</i>	66
30.6 <i>Afdrukken hervatten</i>	66
30.7 <i>Afdrukgeschiedenis inzien</i>	67
31 Instant-messenger beheer	68
31.1 <i>Instant-messenger gebruik van de studenten inzien</i>	68
31.1.1 <i>Filter instellen</i>	68
31.2 <i>Instant-messenger gebruik monitoren</i>	69
31.3 <i>Instant-messengers blokkeren</i>	69
31.4 <i>Instant-messenger geschiedenis wissen</i>	69
32 Toetsenbord monitoring	70

32.1	<i>Toetsenbordactiviteit monitoren</i>	70
32.2	<i>Doelwoorden</i>	71
32.2.1	<i>Doelwoorden toevoegen</i>	71
32.2.2	<i>Doelwoorden verwijderen</i>	71
32.2.3	<i>Lijsten met doelwoorden opslaan en laden</i>	71
33	Apparaatbeheer	72
33.1	<i>Toegang tot CD/DVD of USB apparaten blokkeren</i>	72
33.2	<i>CD/DVD of USB alleen lezen</i>	72
33.3	<i>Onbeperkte toegang</i>	73
33.4	<i>Uitvoeren uitschakelen</i>	73
33.5	<i>Geluid bij de studenten dempen</i>	73
34	Co-Browser	74
34.1	<i>Een webpagina bekijken</i>	74
34.2	<i>Nieuwe tabbladen maken</i>	75
34.3	<i>Toegang van de student instellen</i>	75
34.4	<i>Goedgekeurde/Verboden websites voor studenten instellen</i>	75
34.4.1	<i>Beperkingen toepassen</i>	76
34.4.2	<i>Websites toevoegen aan de verboden en goedgekeurde lijsten</i>	76
35	Enquêtes	77
35.1	<i>Een enquête afnemen</i>	77
35.2	<i>Enquêteresultaten ontvangen</i>	78
35.3	<i>Enquête annuleren</i>	78
35.4	<i>De enquêtelijst</i>	78
35.5	<i>Studenten automatisch groeperen</i>	78
36	Interactief whiteboard	79
36.1	<i>Een whiteboard sessie starten</i>	79
36.2	<i>Een afbeelding laden</i>	79
36.3	<i>Studenten toegang geven tot het whiteboard</i>	79
36.4	<i>Het whiteboard opslaan</i>	79
36.5	<i>Huidige whiteboard wissen</i>	80
37	Studentenwerkbalk instellingen	81
38	Studentenlogboek	83
38.1	<i>Het studentenlogboek starten</i>	83
38.2	<i>Het studentenlogboek stoppen</i>	84
38.3	<i>Iets aan het studentenlogboek toevoegen</i>	85
38.3.1	<i>Lesgegevens en doelstellingen</i>	85
38.3.2	<i>Aantekeningen van de docent en schermopnamen</i>	85
38.3.3	<i>Resultaten van enquêtes binnen klassen of groepen</i>	86
38.3.4	<i>URL's van websites die tijdens de les gebruikt zijn</i>	86
38.3.5	<i>Doelwoorden</i>	87
38.3.6	<i>Schermen van het virtuele whiteboard</i>	87
38.3.7	<i>Toetsresultaten</i>	88
38.3.8	<i>Kopieën van de chat geschiedenis tijdens de les</i>	88
38.3.9	<i>Aantekeningen van de student</i>	89
38.4	<i>Het studentenlogboek bekijken</i>	89

9 Een voorstelling geven

Naast het kunnen overnemen van studenten kunt u ook uw scherm tonen met NetSupport School aan:

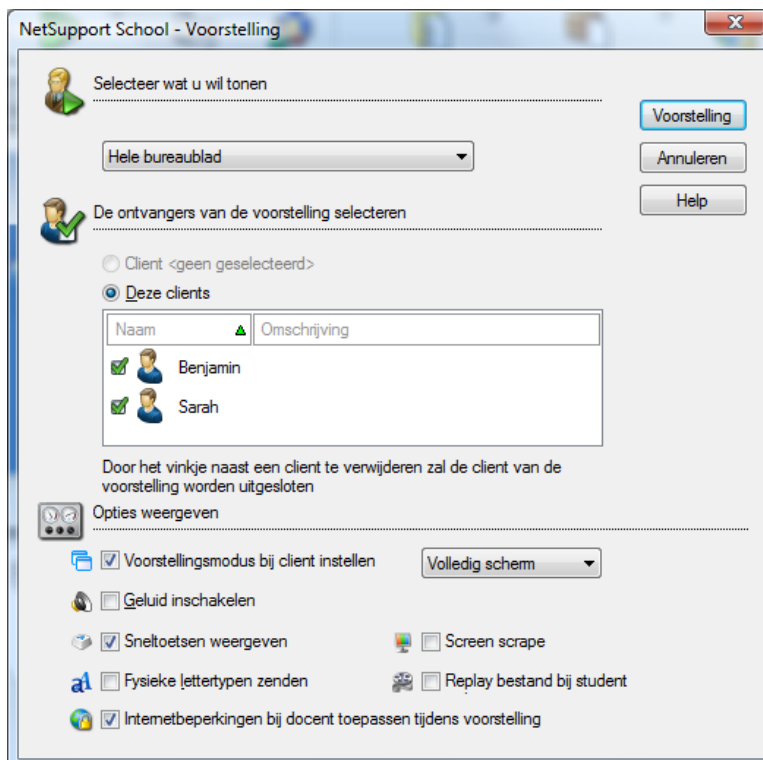
- Een geselecteerde individuele student
- Een ongedefinieerde groep studenten
- Een willekeurige selectie studenten

9.1 Het scherm van de docent aan een of meerdere studenten tonen

1. Selecteer de student(en) waaraan u een uw scherm wilt tonen
2. Kies {Client}{Tonen} uit het menu van de docent console of kies {Tonen} uit het {Menu weergeven} op de werkbalk



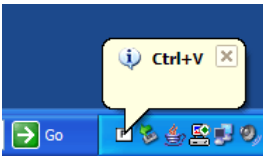
3. Het instellingenvenster voor een voorstelling zal verschijnen. In dit venster geeft u op aan welke studenten u een voorstelling wilt geven. Als u met slechts één student bent verbonden of een specifieke student had geselecteerd is er slechts een optie. Om nu de voorstelling te geven klik op de knop **Voorstelling**. Er zijn ook een aantal opties, die u kunt gebruiken om de voorstelling aan te passen.



Voorstellingsmodus bij Client instellen (Venster of volledig scherm). Bepaald of de student de voorstelling in een venster bekijkt of op volledig scherm.

Geluid inschakelen schakelt de geluidsondersteuning in. Bij het tonen aan één student kunnen zowel docent als student met elkaar spreken. Wanneer een voorstelling aan meerdere studenten wordt gegeven kan alleen de docent spreken (aankondigen) – zie geluidsondersteuning voor meer informatie.

Sneltoetsen weergeven zorgt ervoor dat alle door de docent verrichte handelingen voor de studenten zichtbaar worden. Deze optie zorgt ervoor dat toetsencombinaties als CTRL+V in een ballon bij de studenten wordt getoond.



Opmerking: dit wordt alleen ondersteund op Windows 2000, XP en hoger.

Screen scrape. NetSupport geeft de voorkeur aan het koppelen aan het videostuurprogramma om efficiëntieredenen. In bepaalde situaties kan het voorkomen dat een toepassing buiten het stuurprogramma om werkt en hierdoor niet functioneert of goed wordt getoond bij een voorstelling. In deze situaties biedt NetSupport het alternatief om screen scrape te gebruiken. Dit is minder efficiënt maar in bepaalde situaties noodzakelijk.

Replay bestand bij student zorgt ervoor dat de hele voorstelling wordt opgenomen en opgeslagen in een bestand op het bureaublad van de student. De student kan die voorstelling later nog een keer zelf bekijken.

Beeldscherm selecteren – Wanneer uw computer meerdere beeldschermen heeft aangesloten kunt u selecteren welk scherm u wilt laten zien of het hele bureaublad.

9.2 Voorstelling beëindigen

1. Klik op de taakbalk op het pictogram **NetSupport**.
OF
2. Klik rechts in het systeemvak op het pictogram **NetSupport**.

Hierdoor wordt een venster getoond met een aantal opties:

- a. Beëindigen – Stopt de voorstelling en geeft de schermen en toetsenborden van de studenten weer vrij.
- b. Hervatten – Gaat verder met de voorstelling
- c. Doorgaan – De schermen en toetsenborden van de studenten blijven vergrendeld terwijl u andere zaken in de docent console kunt doen. De studenten kunnen niet zien wat u doet. De voorstelling is gepauzeerd.